

Bilan annuel

2024 - 2025



Table des matières

03

Mot de la direction

05

**Mission
Vision**

06

**Présentation
des services**

10

**Nos réalisations
de l'année**

11

Évoluer constamment

12

Développer une agilité
à coopérer

14

Faciliter, enrichir et
soutenir le parcours
étudiant

17

Accroître
la visibilité
et la notoriété

21

Vers 2025-2026

Mot de la direction



Cette année, les Services à la vie étudiante sont devenus **les Services à la réussite et à la vie étudiante (SRVE)**.



Cet ajout du mot « réussite » n'est pas anodin. Nommer un service, c'est affirmer une certaine vision et souligner ses priorités.

Avec cette nouvelle appellation, l'UQAM affirme haut et fort que la réussite étudiante est un projet collectif, porté par l'ensemble des équipes des SRVE.



Ce bilan annuel en témoigne : il met en lumière des initiatives concrètes qui traduisent cette volonté partagée.

Parmi les réalisations marquantes de l'année, mentionnons :

- **la distribution de bons alimentaires**, une réponse directe à des besoins urgents liés à la précarité étudiante;
- **l'adoption de la Politique sur l'éducation inclusive**, fruit d'une vaste consultation, qui encourage et soutient des pratiques pédagogiques plus équitables et accessibles;
- **la création d'une équipe d'e-sport**, qui ouvre une nouvelle vitrine sur les passions étudiantes émergentes;
- **la mise en place d'activités de promotion de la santé physique, mentale et globale**, pour agir de manière préventive sur les facteurs de risque;
- **des événements phares**, tels que la Grande rentrée, le Colloque sur la réussite des Premiers Peuples et la journée Droits et handicaps, qui ont fait rayonner nos valeurs d'inclusion, de diversité et d'engagement.

Au-delà de ces projets structurants, le travail accompli au quotidien par chacune des équipes mérite d'être souligné. Malgré une année marquée par d'importants changements organisationnels, vous avez su garder le cap sur l'essentiel : le rôle fondamental que nous jouons, chacune et chacun à notre manière, pour enrichir l'expérience étudiante à l'UQAM.

Merci pour votre engagement et votre contribution.

Jonathan Giguère

Directeur par intérim des Services à la réussite et à la vie étudiante de l'UQAM



Mission

Accompagner, soutenir les personnes étudiantes et enrichir leur expérience universitaire afin qu'elles développent leur plein potentiel.

Vision

En tant qu'alliés incontournables de la mission de l'UQAM, les Services à la réussite et à la vie étudiante désirent être reconnus pour leur contribution essentielle, bienveillante et inclusive à la vie universitaire, en favorisant l'épanouissement, l'engagement, le mieux-être et la réussite des personnes étudiantes.

Présentation des services



Rattachés au Vice-rectorat à la vie académique, **les Services à la réussite et à la vie étudiante (SRVE)** regroupent plus de 130 personnes au sein d'équipes pluridisciplinaires. Organisés en une direction et cinq bureaux spécialisés, les SRVE déploient une variété de services, ressources et activités visant à soutenir la réussite, enrichir la vie universitaire et contribuer au bien-être de la communauté étudiante.

Direction des Services à la réussite et à la vie étudiante

L'équipe de direction assure la coordination générale des activités et la gestion des ressources humaines, financières et matérielles de l'ensemble des SRVE. Elle maintient les relations avec les partenaires internes et externes, pilote les communications destinées à la communauté étudiante et assure la gestion du Portail étudiant ainsi que la production de l'infolettre mensuelle *L'actualité étudiante*.

La direction coordonne également le déploiement des mesures du Plan d'action en santé mentale étudiante en enseignement supérieur (PASME) et contribue à la mise en œuvre du Plan d'action pour la réussite en enseignement supérieur (PARES).



Bureau des services-conseils

Le Bureau des services-conseils (BSC) accompagne les personnes étudiantes dans leur parcours universitaire en offrant des services d'accueil, de soutien psychosocial et psychologique, d'information scolaire et d'insertion professionnelle, d'orientation ainsi que de soutien aux cycles supérieurs. Le BSC collabore avec diverses instances universitaires sur les enjeux de bien-être et de santé mentale étudiante, et gère une banque d'emplois destinée aux personnes étudiantes et diplômées récentes.



Bureau de l'inclusion et de la réussite étudiante

Nouvellement intégré à la structure des SRVE (janvier 2025), le Bureau de l'inclusion et de la réussite étudiante (BIRE) favorise une culture universitaire inclusive et ouverte à la diversité. Il offre des services individualisés aux personnes étudiantes en situation de handicap, du soutien à l'apprentissage par des orthopédagogues, et accompagne des groupes spécifiques (personnes étudiantes autochtones, internationales, parentes et 2SLGBTQIA+) à travers une variété d'activités. L'équipe collabore avec les facultés et le personnel enseignant pour promouvoir des pratiques pédagogiques inclusives.



Bureau des affaires étudiantes

Le Bureau des affaires étudiantes (BAE) soutient la réalisation des projets qui animent la vie universitaire en offrant un accompagnement logistique aux associations étudiantes facultaires, de programme et à une quarantaine de groupes étudiants. Une personne conseillère à la vie étudiante est assignée à chacune des six facultés et à l'École pour personnaliser les services et faciliter l'accès aux ressources des SRVE. Le BAÉ coordonne également le programme d'accueil et d'intégration Allô! destiné à la communauté étudiante internationale, auquel a aussi été intégrée l'équipe du soutien à l'immigration au printemps dernier.



Bureau des activités sportives

Le Bureau des activités sportives (BAS) développe une programmation diversifiée d'activités physiques et sportives, de l'initiation à la haute performance, pour favoriser la santé et le bien-être de la communauté uqamienne. L'équipe coordonne les activités dirigées, libres et de plein air, ainsi que le programme de sport universitaire des Citadins regroupant neuf équipes sportives. Le Centre sportif constitue le plus grand employeur de personnes étudiantes sur le campus de l'UQAM.

Bureau de l'aide financière et des bourses

Le Bureau de l'aide financière et des bourses (BAFB) assure le soutien socioéconomique de la communauté étudiante par des conseils et un accompagnement personnalisé sur le financement des études, l'aide financière gouvernementale et les bourses d'études et de recherche. Il gère la promotion des bourses, le site des bourses d'études, le Répertoire institutionnel des bourses d'études (RIBE) et développe des outils facilitant la recherche et l'attribution des bourses. Notre équipe collabore avec le ministère pour la refonte des programmes d'accessibilité financière aux études supérieures et avec les facultés pour optimiser le financement des nouveaux programmes d'études.

Le BAFB accompagne également la Fondation et divers partenaires internes dans la création de nouvelles bourses et l'amélioration des processus existants.





Nos réalisations de l'année

L'année qui se termine était la dernière de la planification stratégique 2022–2025 des Services à la réussite et à la vie étudiante. Les orientations porteuses établies en 2022 ont continué de guider nos projets, tout en s'arrimant au le plan stratégique de l'UQAM dévoilé cette année.

Nous présenterons donc les activités marquantes et significatives de ce bilan en les regroupant suivant les orientations de 2022–2025, permettant d'apprécier pleinement le chemin parcouru ces dernières années.



Évoluer constamment

LA RÉUSSITE : L'AFFAIRE DE TOUTES ET TOUS

À l'hiver 2025, la réorganisation du Vice-rectorat à la vie académique (VRVA) a marqué un tournant dans notre manière d'envisager la réussite étudiante. Les Services à la vie étudiante sont devenus les Services à la réussite et à la vie étudiante (SRVE), intégrant le Bureau d'intervention et de réussite étudiante (BIRE) ainsi que la coordination du Plan d'action pour la réussite en enseignement supérieur (PARES).

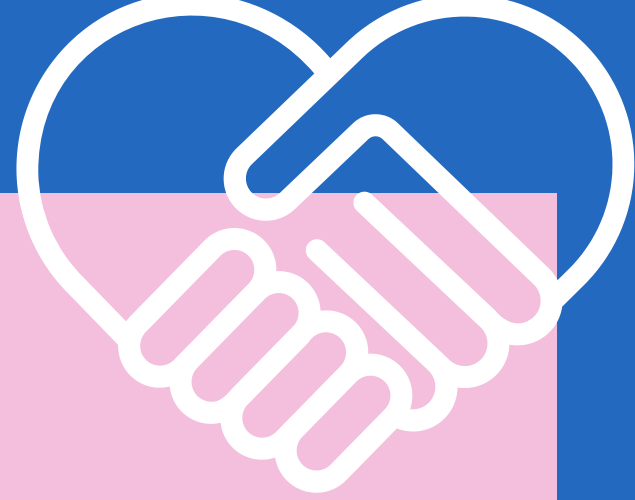
Cette transformation structurelle incarne une conviction forte : la réussite étudiante est l'affaire de toutes et tous, et elle gagne à être portée par une vision stratégique partagée.

ENJEU LAB : INNOVER POUR CONTRER LA SÉDENTARITÉ

Le Centre sportif a accueilli dans ses locaux cette année le projet de recherche EnJeuLab, qui explore les facteurs d'engagement des jeunes dans l'activité physique. Un investissement de 105 000 \$ du Bureau des activités sportives (BAS) a permis de soutenir cette initiative, dont les outils d'évaluation neuromoteurs, physiologiques et psychologiques viendront bonifier l'offre de services spécialisés. Ce projet s'inscrit dans une volonté d'innover pour promouvoir le bien-être.

NOUVELLE FONCTION DE SEXOLOGUE À L'UQAM

L'UQAM, pionnière en Amérique du Nord depuis 1969 avec la création du premier département universitaire de sexologie et d'un programme de baccalauréat dans ce domaine, ne disposait pourtant pas encore d'une fonction professionnelle en sexologie au sein de ses services. Ce paradoxe a été levé cette année grâce à une collaboration entre les Services à la réussite et à la vie étudiante (SRVE) et le Service du développement organisationnel, menant à la création d'un poste de sexologue. La personne professionnelle en poste développe un programme d'interventions cliniques préventives, offre un accompagnement individuel et contribue aux activités thématiques comme la *Semaine de célébration de la diversité sexuelle et de genre*.



Développer une agilité à coopérer

UNE CULTURE DE PRÉVENTION EN SANTÉ ET SÉCURITÉ

Grâce au soutien financier du Réseau UQ via son Fonds de développement académique du réseau (FODAR), les SRVE accueillent depuis quelques années un conseiller à la santé globale de la communauté étudiante, qui contribue à implanter une culture de la prévention à l'UQAM.

Cette année, il a joué un rôle clé dans l'adaptation institutionnelle de la Loi modernisant le régime de la santé et de la sécurité du travail, qui reconnaît désormais le statut de travailleur ou travailleuse aux personnes étudiantes stagiaires. En collaboration avec le Comité institutionnel en santé et sécurité, il a soutenu l'intégration de cette nouvelle réalité dans les pratiques uqamiennes.

En collaboration avec des programmes ciblés, des formations ont également été offertes à des personnes étudiantes exposées à des risques particuliers dans le cadre de leurs études, comme le travail en hauteur à l'École supérieure de théâtre.

Avez-vous eu un accident dans le cadre d'une activité académique ?

Déclarez-le !

Votre signalement permet d'améliorer la santé et la sécurité et de prévenir d'autres accidents.

Vous aurez également un suivi personnalisé en lien avec votre situation.



UQAM | Services à la réussite et à la vie étudiante

S'engager à faire une différence.



Prévention de la santé et sécurité

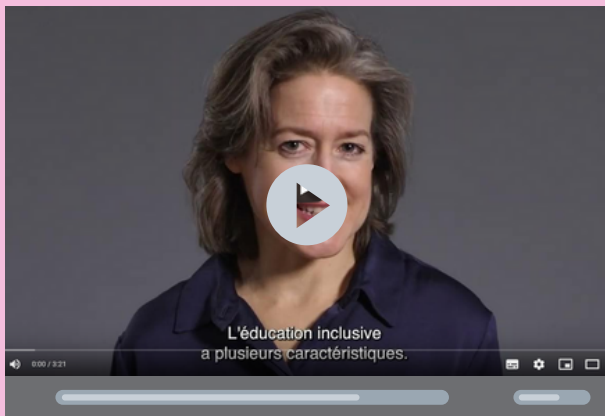


Appareil de levage pour le travail en hauteur

UNE POLITIQUE POUR UNE ÉDUCATION INCLUSIVE

La Politique n° 17 sur l'éducation inclusive, qui a fait l'objet d'une vaste consultation cette année, a finalement été adoptée le 19 juin 2025. Elle officialise un cadre commun pour favoriser des pratiques pédagogiques inclusives à l'UQAM.

Cette politique est le fruit d'une réflexion collective menée depuis plusieurs années. Elle définit les principes d'accessibilité, d'équité et de reconnaissance de la diversité des profils étudiants, et oriente les actions futures en matière d'inclusion.



ENSEMBLE POUR LES PERSONNES ÉTUDIANTES INTERNATIONALES

Depuis trois ans, un comité interservices rassemble le Bureau des activités étudiantes, le Bureau des services-conseils, le Bureau de l'inclusion et de la réussite étudiante, le Bureau du recrutement étudiant ainsi que le Service des relations internationales. Ensemble, ces unités travaillent à rendre plus fluide et cohérente l'expérience des personnes étudiantes internationales, du recrutement jusqu'à la diplomation.

Cette collaboration s'est révélée particulièrement précieuse cette année, dans le contexte des annonces du ministère de l'Enseignement supérieur concernant l'imposition de quotas d'accueil (projet de loi 74) limitant le nombre de personnes étudiantes étrangères. Grâce à la concertation offerte par le comité, l'UQAM a pu réagir rapidement en formulant une position institutionnelle et des recommandations.



Faciliter, enrichir et soutenir le parcours étudiant

AGIR CONTRE LA PRÉCARITÉ ÉTUDIANTE

Dans un contexte marqué par la hausse du coût de la vie, la crise du logement et l'insécurité alimentaire, de nombreuses personnes étudiantes vivent une précarité croissante qui peut compromettre leur parcours universitaire. Nos équipes ont intensifié leurs efforts pour trouver des solutions concrètes et humaines à ces besoins urgents.

Insécurité alimentaire: Les SRVE ont investi 10 000 \$ en bons alimentaires, échangeables à la cafétéria de l'UQAM et dans des épiceries partenaires. Pour en faciliter la distribution, une plateforme numérique a été mise en place, simplifiant le traitement des demandes et les suivis par les personnes conseillères en soutien socioéconomique.

Recherche de logement: Trouver un logement quand on débarque à Montréal est un défi de taille ! C'est pourquoi une conseillère du programme Allô a développé une expertise pointue pour guider les personnes étudiantes internationales dans leurs recherches et les informer de leurs droits. Le succès a été tel que ce service s'étend désormais à toute la communauté étudiante.

Inégalités numériques: L'UQAM est désormais reconnue comme organisme partenaire du programme CLIC-OPEQ, financé par le gouvernement du Canada, qui permet aux personnes étudiantes à faible revenu d'obtenir du matériel informatique à prix réduit, une initiative visant à réduire la fracture numérique. Nos équipes sont maintenant en mesure d'évaluer l'admissibilité et d'accompagner les personnes étudiantes dans leurs démarches.

RECONNAÎTRE LES PROCHES AIDANTES ET AIDANTS

Cette année, l'UQAM est devenue la première université montréalaise à reconnaître officiellement le statut de personne étudiante proche aidante. Une avancée majeure pour celles et ceux qui, en plus de leurs études, assument un rôle essentiel auprès d'une personne proche en perte d'autonomie ou ayant des besoins particuliers.

Grâce à cette reconnaissance, une personne étudiante parente ou proche aidante inscrite à temps partiel peut désormais être considérée comme étudiante à temps complet – à condition de répondre aux critères d'admissibilité et d'être inscrite à un minimum de 6 crédits par trimestre. Ce statut ouvre la porte à plusieurs avantages : accès aux bourses internes, tarification étudiante pour les transports en commun, et reconnaissance dans la convention collective UQAM-SÉTUE.

Derrière cette avancée, une mobilisation interservices a permis de créer des outils de communication clairs et de sensibiliser le personnel administratif et enseignant à cette nouvelle réalité.





Conférence de l'humoriste, animateur et comédien Jonathan Roberge dans le cadre de la Semaine de prévention du suicide



Zoothérapie lors de la semaine du Mieux-être

PROMOUVOIR LE MIEUX-ÊTRE ET LES SAINES HABITUDES DE VIE

À travers des activités de prévention, de sensibilisation et de valorisation des saines habitudes de vie, les SRVE s'engagent à créer un environnement propice au mieux-être de la communauté étudiante.

Nos équipes collaborent à l'organisation d'activités institutionnelles qui favorisent la réflexion, le dialogue et l'action autour de la santé mentale, physique et globale. Parmi celles-ci : *la Semaine nationale des personnes proches aidantes, la Semaine du mieux-être, la Semaine de prévention du suicide et le Mois des saines habitudes de vie.*

Ces événements contribuent à normaliser les enjeux de santé mentale, à briser l'isolement et à outiller les personnes étudiantes pour prendre soin d'elles-mêmes et des autres.

Accroître la visibilité et la notoriété

UNE RENTRÉE VIBRANTE AU CŒUR DU QUARTIER LATIN

La Grande rentrée 2024 a transformé la Place Pasteur en scène festive pendant trois jours. Grâce à une collaboration étroite entre le Bureau des activités étudiantes (BAE), CHOQ.ca, le Service des communications et la Fondation de l'UQAM, l'événement a renforcé les liens avec la communauté et contribué à la revitalisation du Quartier latin, faisant vibrer tout le secteur au rythme de la rentrée universitaire.

La programmation musicale a mis en vedette des artistes émergents et a rassemblé la communauté dans une ambiance conviviale.



Spectacles et activités lors de la Grande rentrée



TOUT LE QUARTIER BOUGE L'ÉTÉ AU CENTRE SPORTIF

L'été 2024 a marqué une bonification de l'offre estivale du Centre sportif, pensée pour mieux desservir la communauté uqamienne et les résidentes et résidents du Quartier latin – un secteur qui ne dispose d'aucune autre infrastructure sportive.

Fort de ce succès, le projet sera reconduit en 2025 avec une ouverture 7 jours sur 7, positionnant le Centre sportif comme un acteur clé de l'attractivité du centre-ville et un levier de rayonnement pour l'UQAM.

L'UQAM ENTRE DANS L'ARÈNE DU SPORT ÉLECTRONIQUE

Le sport électronique, ou e-sport, désigne la pratique compétitive de jeux vidéo sous forme de tournois, comme pour les sports traditionnels. L'UQAM y a fait une entrée remarquée en créant sa première équipe compétitive, qui a pris part à une ligue universitaire.

Piloté en collaboration par le Bureau des activités étudiantes et le Bureau des activités sportives, ce projet d'e-sport représente une nouvelle vitrine pour l'université, en phase avec l'évolution des pratiques de loisir et de compétition chez les jeunes adultes. La prochaine étape consistera à identifier un espace dédié et à assurer sa pérennité.



Première victoire de l'UQAM au Campus Clash au profit d'Opération Enfant Soleil.

UNE DÉCENNIE D'ENGAGEMENT POUR LA RÉUSSITE DES PREMIERS PEUPLES

Le 6e Colloque sur la persévérance et la réussite scolaires chez les Premiers Peuples a réuni 400 personnes au Palais des congrès de Montréal. Présidé par Ghislain Picard, chef de l'Assemblée des Premières Nations Québec-Labrador, l'événement a souligné dix ans de concertation et d'engagement envers la réconciliation.

Il a permis de faire entendre les voix autochtones, de valoriser les savoirs traditionnels et de renforcer les liens entre les communautés autochtones et non autochtones.



6e Colloque sur la persévérance et la réussite scolaires chez les Premiers Peuples

DROITS ET HANDICAPS : 40 ANS D'ENGAGEMENT À CÉLÉBRER

L'événement *Droits et handicaps : 50-40*, tenu en mai 2025, a célébré les 50 ans de la Charte québécoise des droits et libertés de la personne et les 40 ans de pratiques uqamiennes en soutien aux droits des personnes étudiantes en situation de handicap.

Organisé par les SRVE en collaboration avec la Chaire de recherche sur les médias, les handicaps et les (auto)représentations, il a permis des échanges riches sur les enjeux intersectionnels, les représentations du handicap et les expériences vécues par les femmes en situation de handicap. En plus de célébrer le chemin parcouru, cette journée a aussi permis de souligner l'importance de poursuivre les efforts vers une société plus inclusive.



Vers 2025-2026



L'année qui s'achève aura été marquée par d'importants changements organisationnels, qui ont eu un effet positif sur la manière dont la grande équipe des SRVE intervient pour mieux répondre aux besoins et soutenir la diversité des parcours universitaires.

La prochaine année s'inscrit dans cette continuité. Au moment de rédiger ces lignes, nos équipes s'affairent déjà à jeter les bases de projets porteurs, qui mobilisent notre capacité à travailler ensemble, mais aussi à renforcer nos liens avec les unités administratives et académiques.

Toujours dans une perspective de lutte contre la précarité, un travail de prévention sera amorcé pour **développer la littératie financière** au sein de la population étudiante. Un programme de formation sera co-construit avec des membres de la communauté étudiante, afin de briser les tabous liés à l'argent et d'outiller les personnes aux études face aux enjeux économiques.

Autre chantier d'envergure : la **reconnaissance du statut de personne étudiante athlète**, qui vise à faciliter la conciliation entre les exigences du sport de haut niveau et celles du parcours universitaire. Ce projet valorise l'engagement sportif tout en assurant un accompagnement adapté, dans une perspective de réussite globale.

La **création du Bureau des relations pour les Premiers Peuples** marquera également une étape essentielle dans le travail de valorisation identitaire, de sécurisation et de réconciliation amorcé à l'UQAM depuis plusieurs années.

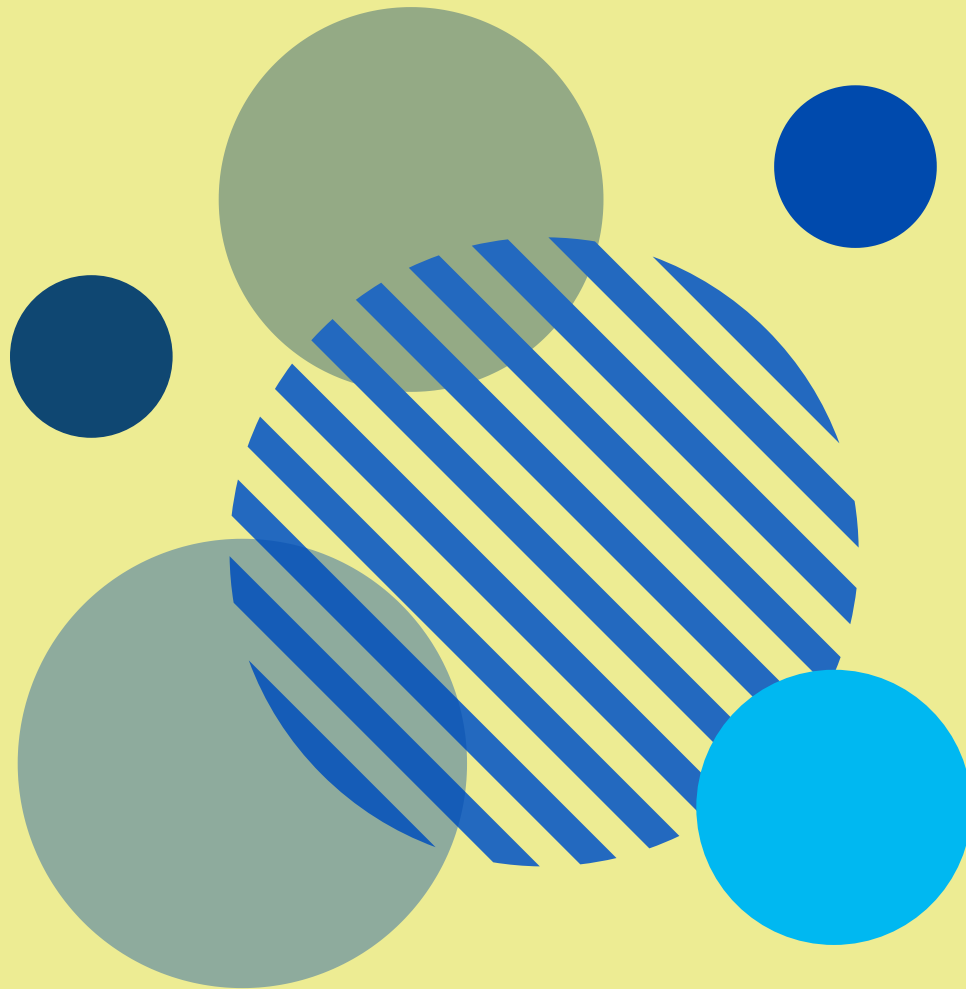


Du côté du BIRE, afin de favoriser l'adaptation et l'inclusion en tenant compte des spécificités de chaque programme d'études, une nouvelle approche est en cours d'expérimentation avec les facultés et l'École. Le projet consiste à associé des **groupes de personnes professionnelles du BIRE à chaque programme**: ces personnes développeront une connaissance fine des particularités, des pratiques et des besoins, ce qui facilitera le suivi des mesures d'adaptation des personnes étudiantes.

Le programme Allô! s'apprête lui aussi à franchir une nouvelle étape. Fort de son expertise dans l'accueil et l'intégration de la communauté étudiante internationale, il élargira bientôt son offre à l'ensemble des nouvelles personnes étudiantes, afin de mieux accompagner les **transitions interordres**. Ateliers, jumelage, soutien par les pairs aidants : tout sera mis en œuvre pour briser l'isolement et favoriser une adaptation harmonieuse à la vie universitaire.

Une nouvelle **approche d'accompagnement intégré** est en cours de développement au sein de l'équipe psychosociale, afin de mieux répondre aux situations complexes qui mobilisent plusieurs expertises. Ce dispositif vise à offrir un point de coordination clair et humain pour les personnes dont le parcours est façonné par l'entrelacement de divers enjeux – par exemple, une personne étudiante internationale vivant avec des troubles d'apprentissage, des difficultés liées à l'anxiété et une précarité financière. En favorisant une réponse concertée, adaptée et accessible, cette initiative permettra une prise en charge plus fluide, tout en renforçant la capacité institutionnelle à intervenir de manière cohérente et bienveillante.

Enfin, dans la foulée de l'adoption de la Politique 17, un **comité institutionnel** sera mis en place pour assurer le déploiement et le suivi d'un plan d'action structurant en matière d'éducation inclusive. L'arrivée de l'équipe PARES viendra soutenir cette mise en œuvre, en favorisant une culture organisationnelle plus inclusive, plus équitable et plus sécurisante pour toutes et tous.



UQÀM | **Services à la réussite
et à la vie étudiante**

Photos

Services à la réussite et à la vie étudiante de l'UQAM
Centre sportif de l'UQAM
Service des communications de l'UQAM